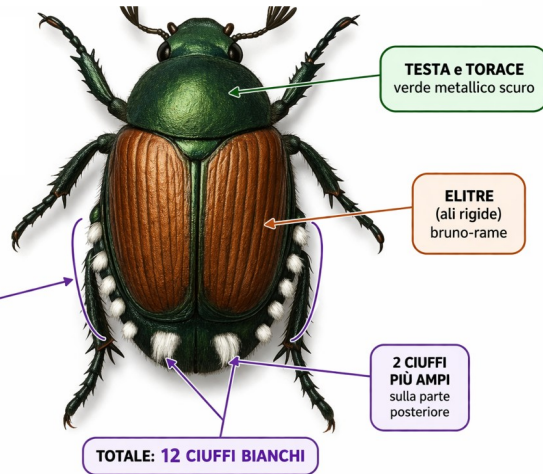




# Il coleottero scarabeide del Giappone *Popillia japonica*

## SCHEDA DI RICONOSCIMENTO (adulto)



### ➤ Dimensioni

→ Lunghezza: 8–12 mm

→ Larghezza: 5–7 mm

### ➤ Colore (caratteristico)

→ Testa e torace: verde metallico scuro

→ Elitre (ali rigide): bruno-rame

### ➤ Segno distintivo (molto importante)

→ 5 ciuffi di peli bianchi su ciascun lato dell'addome

→ 2 ciuffi posteriori più grandi

A maggio è stato avviato il **Piano di azione 2026**, promosso dal Settore Fitosanitario e Servizi tecnico-scientifici della Regione Piemonte in collaborazione con IPLA, con l'obiettivo di contenere la popolazione dell'insetto e limitarne la diffusione.

A partire dall'inizio di giugno, gli adulti di *Popillia japonica* emergono dai prati e prendono avvio le attività di contenimento, definite e coordinate a livello nazionale insieme alle Regioni Lombardia, Valle d'Aosta, Emilia-Romagna e Liguria.

Sul territorio vengono installate circa 1200 trappole "attract and kill", dispositivi dotati di una rete impregnata di insetticida. Queste trappole attirano il coleottero tramite attrattivi specifici e ne determinano l'eliminazione.

**Ogni trappola è accompagnata da un cartello informativo: è quindi fondamentale non spostarle né danneggiarle.**

In alcune aree sono inoltre posizionate trappole dedicate al monitoraggio settimanale, utili per valutare l'andamento della popolazione dell'insetto nel tempo. A partire dal mese di luglio, le attività di monitoraggio si estendono anche alla zona cuscinetto, ovvero alle aree in cui l'insetto non è ancora stato segnalato, al fine di individuare tempestivamente eventuali nuove presenze.

Tutte le **informazioni** relative a *Popillia japonica* e al Piano di azione regionale possono essere reperite sul sito della Regione Piemonte al link:

<https://www.regione.piemonte.it/web/temi/agricoltura/servizi-fitosanitari-pan/lotte-obbligatorie-coleottero-scarabeide-giappone-popillia-japonica-newman>

# Cosa fare se lo trovi ?

## ...in colture agrarie



In colture come vite, nocciolo e mais si possono fare trattamenti contro gli adulti di *Popillia* sfruttando l'azione collaterale di insetticidi utilizzati contro altri insetti (es. scafoideo, cimici, piralide e diabrotica). In questo modo si può contenere il numero dei trattamenti.

Per periodi di intervento e sostanze attive consultare i servizi di assistenza tecnica e i bollettini fitosanitari territoriali.

Per ortaggi e piccoli frutti una soluzione efficace è rappresentata dalle **reti anti-insetto**, che agiscono come barriera fisica impedendo agli adulti di raggiungere le piante.

Nelle coltivazioni biologiche, invece, i mezzi di difesa disponibili sono limitati e non sempre efficaci; per questo motivo assumono particolare importanza le strategie preventive. Tra queste vi è il caolino che, distribuito sulla vegetazione prima dell'inizio del volo del coleottero, forma una patina biancastra sulle foglie, rendendo le piante meno attrattive per gli adulti di *Popillia* e contribuendo così a ridurre i danni.

E' importante sottolineare che alcune colture, come la vite, possono tollerare certi livelli di defogliazione senza conseguenze importanti sulla produzione. Inoltre è bene ricordare che **le popolazioni dell'insetto e di conseguenza la loro capacità di arrecare danni, diminuiscono notevolmente a partire dalla terza decade di luglio.**

## ...in giardini, orti e frutteti familiari

La **raccolta manuale** degli adulti rappresenta un metodo utile soprattutto negli orti e nei giardini. *Popillia japonica* ha infatti un comportamento gregario: la presenza dei primi individui sulle piante tende ad attrarne rapidamente altri. Inoltre, le lesioni provocate su foglie, fiori e frutti rilasciano composti volatili che aumentano il potere attrattivo. Per questo motivo, l'eliminazione tempestiva dei primi insetti presenti può contribuire a limitare la colonizzazione e a ridurre i danni alla vegetazione.



La raccolta va effettuata preferibilmente nelle prime ore del mattino, quando gli adulti sono meno attivi; con temperature superiori ai 20-21 °C, infatti, se disturbati tendono a volare via. Gli insetti possono essere fatti cadere in contenitori contenenti acqua e una piccola quantità di detersivo per stoviglie che ne ostacola la fuga e successivamente eliminati.

# Trattamenti insetticidi-adulti

## Insetticidi registrati su *Popillia japonica* ad uso professionale



Sostanza attiva
Chlorantraniliprole
Acetamiprid
Piretroidi (es. Deltametrina)
Etofenprox

## Insetticidi registrati su *Popillia japonica* ad uso non professionale

Sostanza attiva
Deltametrina



## Insetticidi e antagonisti naturali registrati su *Popillia japonica* consentiti in agricoltura biologica



Sostanza attiva o antagonista
Metarhizium brunneum ceppo Ma 43
Piretrine

Purtroppo in zone con alta infestazione altri adulti possono sopraggiungere nei giorni successivi al trattamento e richiedere ulteriori interventi.

E' bene evitare un uso ripetuto di insetticidi chimici, visto l'impatto negativo ambientale e tossicologico in genere associato a queste molecole.

Inoltre gli insetticidi, eliminando spesso i limitatori naturali presenti, hanno effetti collaterali indesiderati: i piretroidi, ad esempio, se ripetuti possono favorire gli attacchi di ragnetto rosso o di altri fitofagi secondari.

### ATTENZIONE:



verificare sempre l'autorizzazione dei prodotti fitosanitari per la coltura e il contesto d'uso, rispettare il numero di trattamenti e le indicazioni in etichetta.



### IMPORTANTE

Le trappole a cattura massale non devono essere collocate in orti e giardini, poiché catturano solo una parte degli insetti attratti, gli altri si concentrano sulle piante vicine, continuando a provocare danni.



